

Instrukcja użytkownika

Menadżer Kluczy



Comarch ERP
Menadżer Kluczy

Spis treści

1	Wprowadzenie	3
2	Instalacja	3
3	Monitor Menadżera Kluczy.....	6
3.1	Zakładka Dostępne moduły.....	7
3.1.1	Moduły w modelu abonamentowym.....	7
3.2	Zakładka Pobrane moduły	8
3.2.1	Moduły nazwane.....	8
3.3	Zakładka Konfiguracja.....	9
3.3.1	Lista kluczy	9
3.3.2	Funkcje dostępne na zakładce Konfiguracja	10
3.4	Przenoszenie klucza na inny komputer.....	14
3.5	Praca z kluczami HASP	14

1 Wprowadzenie

Aplikacja **Comarch ERP Menadżer Kluczy** jest niezbędnym elementem pozwalającym na aktywację i pobieranie zakupionych modułów produktów Comarch ERP. Może on współpracować zarówno z fizycznymi kluczami HASP, plikami SoftHASP, a także z modułami potrzebnymi dla stacjonarnych wersji Comarch ERP Optima Pulpit Menadżera, Comarch e-Sklep oraz Comarch ERP e-Pracownik. Aplikacja ta zastępuje Serwis klucza HASP oraz Zdalny Serwer Klucza.

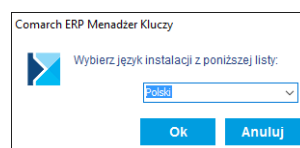
Jedną z zalet Menadżera Kluczy jest możliwość pracy na maszynach wirtualnych z kluczami aktywowanymi w Comarch.

2 Instalacja

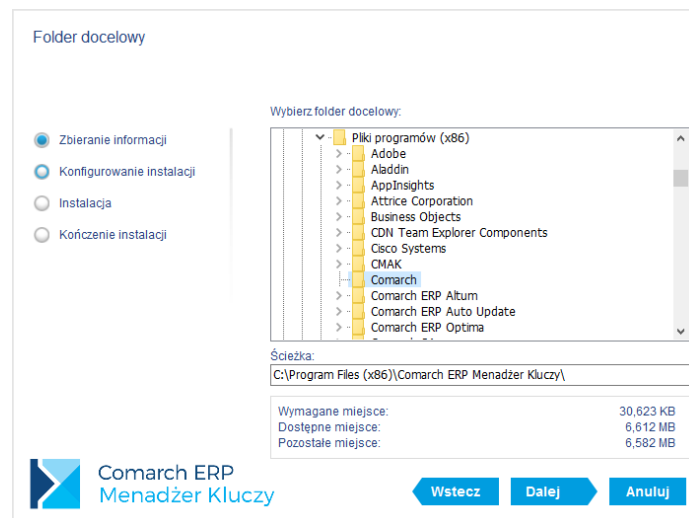


Uwaga: Instalację serwisu uruchamiamy na komputerze, gdzie podłączony jest klucz HASP oraz zainstalowany jest Microsoft SQL Server.

W celu zainstalowania serwisu należy kliknąć dwukrotnie na plik *Comarch ERP Menadżer Kluczy.exe*. Po jego uruchomieniu pojawi się okno z wyborem języka instalacji. Dostępne są cztery wersje językowe: polska, angielska, niemiecka oraz francuska.

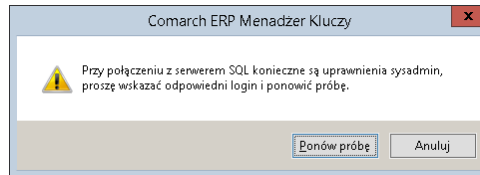


Po wyborze języka pojawia się kreator instalacji, w którym można podać katalog, gdzie zostanie umieszczona aplikacja. Przy wyborze katalogu zaleca się pozostawienie wartości domyślnych.



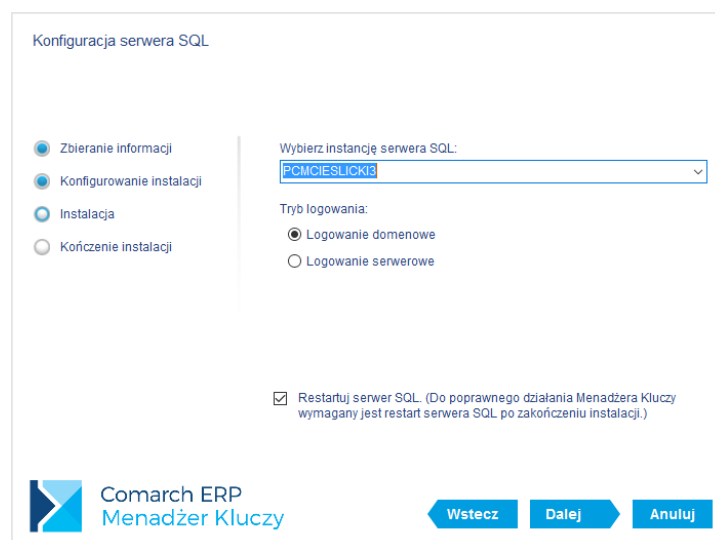
Kolejnym parametrem podawanym w instalatorze Menadżera Kluczy, jest instancja SQL. Musi to być lokalna instancja dla komputera, na którym instalowany jest Menadżer Kluczy. Użytkownik, który będzie logował się do SQL niezależnie od tego czy to będzie Logowanie domenowe, czy serwerowe musi posiadać uprawnienia

administracyjne na tym serwerze SQL. W przypadku, gdy wybrany login nie posiada wymaganych uprawnień wyświetlony zostanie odpowiedni komunikat:



Uwaga: Comarch ERP Menadżer Kluczy minimalna wersja serwera to 2005 z najnowszym pakietem Service Pack (SP4).

W przypadku, gdy na komputerze jest zainstalowana domyślna instancja „Optima” z domyślnym hasłem dla loginu SA, to instalator podpowie je podczas próby podłączania, wystarczy kliknąć dalej, aby połączyć się z serwerem SQL.



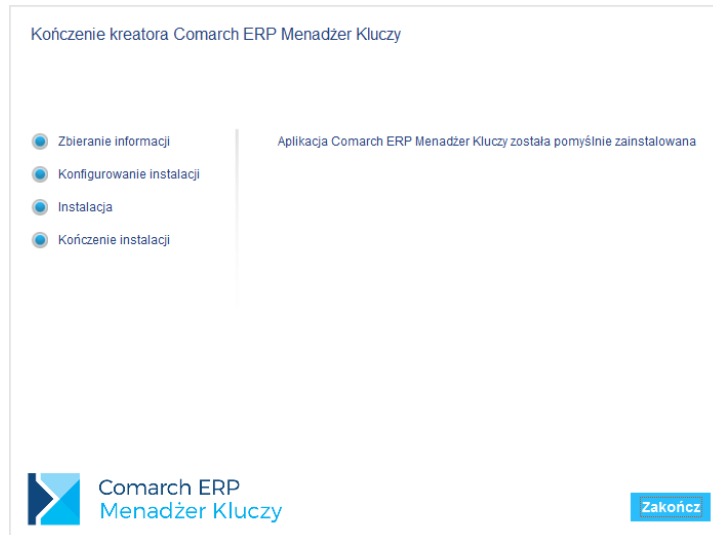
W celu poprawnej aktywacji wszystkich zmian konfiguracyjnych zaleca się zrestartowanie usługi serwera SQL podczas instalacji Menadżera Kluczy. Można to zrobić automatycznie pozostawiając zaznaczony parametr **Restartuj serwer SQL** i klikając na przycisk Zakończ w kreatorze instalacji. Jeżeli zrestartowanie usługi SQL nie jest w danym momencie możliwe należy ten parametr odznaczyć i wykonać ponowne uruchomienie SQL w innym czasie.

W ramach instalacji wykonywane są następujące czynności:

- Instalacja sterowników klucza HASP
- Konfiguracja serwera bazy danych
- Dodanie wyjątku do zapory sieciowej w celu umożliwienia pracy sieciowej
- Instalacja usługi Zarządzanie kluczami produktów Comarch ERP (ComarchML)
- Instalacja aplikacji monitora Menadżera Kluczy

- Dodanie w menu start lub ekranie startowym (Windows 8 i 8.1) grupy Comarch ERP Menadżer Kluczy zawierającej ikonę do uruchomienia monitora Menadżera Kluczy.

Poprawna instalacja powinna zakończyć się następującym komunikatem:



Po zakończeniu instalacji, uruchomieniu **Comarch ERP Menadżer Klucza** w prawym dolnym rogu ekranu powinna pojawić się ikona informująca o stanie gwarancji na program. Oczywiście wymagane jest jeszcze dodanie właściwych kluczy z modułami. Zielony kolor ikony kłódki informuje o prawidłowym stanie pozwalającym na pracę z najnowszymi wersjami oprogramowania dla zakupionych modułów.



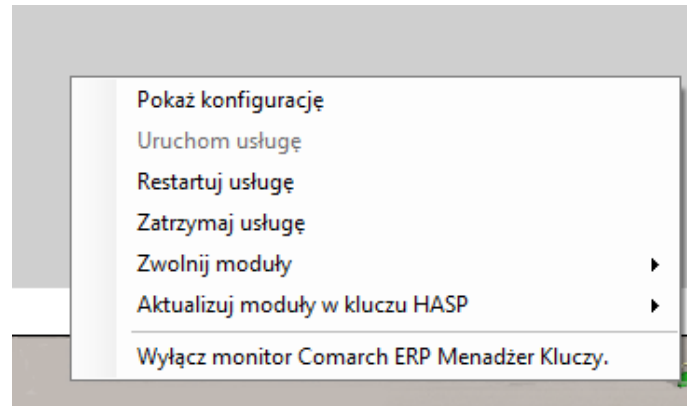
Brak informacji o dostępnych modułach, lub zatrzymana usługa „Zarządzanie kluczami produktów Comarch ERP” – aplikacje Comarch mogą pracować jedynie w trybie DEMO

Program poza gwarancją – można pracować, ale tylko na wersjach, których data produkcji jest wcześniejsza od daty ważności zakupionych modułów. Zalecamy przedłużenie ważności gwarancji.

Program na gwarancji – prawidłowy stan pozwalający na pracę z najnowszymi wersjami oprogramowania dla zakupionych modułów.

3 Monitor Menadżera Kluczy

W skład Menadżera Kluczy wchodzi aplikacja monitora (ComarchMLTray). To ona odpowiada za wyświetlanie ikony kłódki w prawym dolnym rogu ekranu. Monitor uruchamiany jest przy logowaniu do systemu użytkownika, który zainstalował Menadżer Kluczy.



Po kliknięciu prawym klawiszem na ikonie kłódki dostępne są następujące opcje:

Pokaż konfigurację – wyświetla okno aplikacji

Uruchom usługę – uruchamia usługę „Zarządzanie kluczami produktów Comarch ERP” (ComarchML)

Restartuj usługę – restart usługi „Zarządzanie kluczami produktów Comarch ERP” (ComarchML)

Zatrzymaj usługę – zatrzymanie usługi „Zarządzanie kluczami produktów Comarch ERP” (ComarchML)

Zwolnij moduły – wylogowanie z usługi poszczególnych użytkowników i przez to zwolnienie pobranych modułów dla wybranych kluczy

Aktualizuj moduły w kluczu HASP – Aktualizacja modułów w kluczu HASP (programowanie klucza) może być wykonana na dwa sposoby:

- *Aktualizacja z chmury* – po wybraniu tej opcji moduły w kluczu HASP będą zaktualizowane plikiem RUS automatycznie pobranym z serwerów Comarch (opcja wymaga dostępu do Internetu). Aktualizacja z chmury nie jest dostępna dla kluczy partnerskich.
- *Aktualizacja z dysku* – po wybraniu tej opcji należy wskazać na dysku plik RUS odpowiedni dla podłączonego klucza HASP w celu wykonania aktualizacji modułów.

Wyłącz monitor Comarch ERP Menadżer Kluczy – wyłączenie ikony kłódki

Ponadto dwukrotne kliknięcie na ikonę zielonej (lub żółtej) kłódki spowoduje uruchomienie okna aplikacji monitora Comarch ERP Menadżer Kluczy, co jest tożsame z wybraniem opcji *Pokaż konfigurację*.

Po kliknięciu na opcję Pokaż konfigurację uruchamiane jest okno aplikacji z trzema zakładkami: Dostępne moduły, Pobrane moduły oraz Konfiguracja.

Jeżeli na komputerze jest włączony mechanizm kontroli konta (UAC) i jeżeli monitor Menadżera Kluczy nie zostanie uruchomiony jako administrator, to przy próbie użycia funkcji wymagających uprawnień administracyjnych takich jak: *Uruchom usługę*, *Restartuj usługę*, *Zatrzymaj usługę* lub *przejdźcie do zakładki Zaawansowane* pojawi się monit z prośbą o zaakceptowanie ponownego uruchomienia monitora Menadżera Kluczy, jako administrator, co umożliwi skorzystanie z wymienionych funkcji.

3.1 Zakładka Dostępne moduły

Zakładka przedstawia listę dostępnych modułów pochodzących z podłączonego klucza HASP, plików SoftHASP, bądź z modułów aktywowanych w Comarch (kluczy wirtualnych). Te same informacje dostępne są również na stronie <http://localhost:5150>.

W nagłówku okna widoczny jest numer wersji Menadżera Kluczy.

Numer	Moduł	Ilość początkowa	Ilość aktualna	Opcje	Data ważności
40	Optima Handel Plus	1	1	7	2018-03-31
42	Optima Kasa/Bank Plus	1	1	0	2018-03-31
44	Optima Kasa/Bank	1	1	0	2018-03-31
46	Optima Obieg dokumentów	1	1	0	2018-03-31
48	Optima Serwis	1	1	0	2018-03-31
50	Optima Biuro Rachunkowe	1	1	0	2018-03-31
52	Optima Detal	1	1	0	2018-03-31
54	Optima Księga Handlowa Plus	1	1	1	2018-03-31
56	XL HR Place i Kadry	1	1	7	2018-03-31
58	Optima CRM	1	1	0	2018-03-31
60	Optima Analizy	1	1	31	2018-03-31
62	Optima Place i Kadry	1	1	1	2018-03-31
64	Optima Handel	1	1	7	2018-03-31
66	Optima Faktury	1	1	3	2018-03-31
68	Optima Środki Trwałe	1	1	1	2018-03-31

Kolor wyświetlanych modułów informuje, czy dany moduł jest aktualny, czy jest już po gwarancji. Kolorem zielonym wyświetlane są moduły na gwarancji (data ważności późniejsza lub równa dacie bieżącej), natomiast kolorem żółtym oznaczane są moduły po gwarancji (data ważności wcześniejsza niż data bieżąca). Analogicznie jak to ma miejsce w przypadku koloru ikony kłódki w prawym dolnym rogu ekranu.

Numer	Moduł	Ilość początkowa	Ilość aktualna	Opcje	Data ważności
22	XL Administracja	2	2	0	2015-06-30
30	XL Menadżer baz	2	2	0	2015-06-30
126	XL Business Intelligence - Point	2	2	0	2015-06-30
604	XL Business Intelligence - Obszar analit...	1	1	0	2015-06-30
6002	Optima Analizy BI bez ograniczeń	1	1	1	2017-01-15
6004	Optima Analizy BI bez ograniczeń - Opcj...	1	1	0	2017-01-15
10330	Optima Mobile Sprzedaż	200	180	0	2017-01-15
10340	Optima Mobile Sprzedaż Portal	2	2	0	2017-01-15
12330	XL Mobile Sprzedaż	999	0	0	2015-06-30
12370	XL WMS Zarządzanie	1	1	0	2015-06-30
12380	XL WMS Magazynier	1	1	0	2015-06-30
12430	XL Mobile Pakiet Sprzedaż i Serwis	1	1	0	2015-06-30
16011	Enterprise Business Intelligence - Kostk...	1	1	0	2017-04-30
16012	Enterprise Business Intelligence - Kostk...	1	1	0	2017-04-30
18000	Retail Centrala	1	1	0	2017-03-31

3.1.1 Moduły w modelu abonamentowym

Część modułów sprzedawanych jest w modelu abonamentowym, co oznacza, że po upłygnięciu daty ważności takiego modułu, aplikacje nie mogą już z niego korzystać. W takim przypadku na zakładce Dostępne moduły

oznaczony jest kolorem czerwonym i ilość początkowa resetowana jest do zera. Dodatkowo wyświetlana jest ikona trójkąta z wykrzyknikiem.

Numer	Moduł	Ilość początkowa	Ilość aktualna	Opcje	Data ważności
62	Optima Płace i Kadry	50	50	0	2013-11-15
68	Optima Środki Trwale	50	50	0	2013-11-15
70	Optima Księga Handlowa	50	50	0	2013-11-15
72	Optima Księga Podatkowa	50	50	0	2013-11-15
	Optima e-Sklep Standard	1	1	0	2013-11-15
	Optima e-Sklep Enterprise	50	50	0	2013-11-15
	Optima Pulpit Menadżera	50	50	0	2013-11-15
124	Optima Mobilny Menadżer	50	50	0	2013-11-15
134	XL Business Intelligence – Start	1	1	0	2014-11-30
6001	Optima Analizy BI	2	2	0	2013-11-15
6002	Optima Analizy BI bez ograniczeń	1	1	0	2013-11-15
	10330 Optima Mobile Sprzedaz	0	0	4	2013-11-15
	10350 Optima Mobilny BI	1	1	0	2013-11-15
	12330 XL Mobile Sprzedaz	1	1	0	2014-11-30

Wybierz klucz: 5000000041 [1111111033]

3.2 Zakładka Pobrane moduły

Zakładka zawiera informacje o modułach pobranych przez aplikację, które korzystają z Menadżera Kluczy. W kolumnie Zalogowani użytkownicy znajdują się informacje pozwalające zidentyfikować użytkownika, który pobrał dany moduł.

Jeżeli użytkownik na tym samym komputerze uruchomi wielokrotnie program Comarch ERP Optima, to na zakładce Pobrane moduły będzie wyświetlone każde to uruchomienie, przy czym każdy unikalny moduł zostanie pobrany z serwera tylko jeden raz. W przypadku połączeń terminalowych takie działanie występuje w ramach jednego połączenia. Optima uruchomiona w kolejnym połączeniu do tego samego serwera (ale z innej sesji) spowoduje pobranie osobnego zestawu modułów.

Pobrane moduły, które nie zostaną odświeżone przez aplikację, przez czas określony za pomocą parametru „Czas do zwolnienia nieaktywnego modułu” (domyślnie 1800 s), są usuwane z listy pobranych i aktualizowana jest ilość dostępnych modułów.



Odśwież <F5> – pozwala zaktualizować widok, opcja dostępna również poprzez klawisz <F5>.



Usuń <Delete> – usuwa wszystkie pobrane moduły Comarch ERP. Usuwanie modułów Comarch ERP możliwe jest również poprzez klawisz <Delete>.

3.2.1 Moduły nazwane

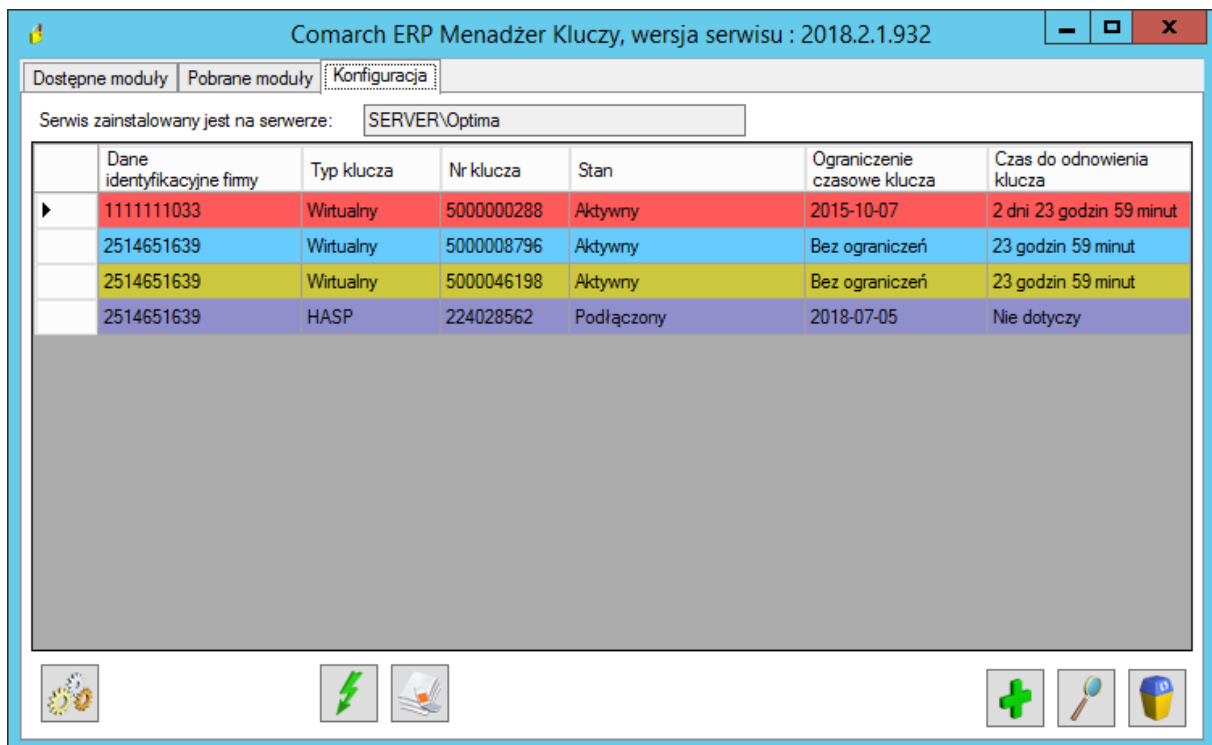
Moduły nazwane są modułami, które są przypisywane do konkretnego urządzenia lub użytkownika. Raz pobrane nie są zwalniane po wylogowaniu z aplikacji. Również restart usługi nie powoduje zwolnienia modułu nazwanego, który został przypisany do identyfikatora przesłanego przez urządzenie lub użytkownika. Reset takiego modułu można wykonać poprzez telefoniczny kontakt z Asystą Comarch.

3.3 Zakładka Konfiguracja

3.3.1 Lista kluczy

Na zakładce *Konfiguracja* podana jest nazwa serwera SQL, na którym zainstalowany jest serwis Menadżera Kluczy oraz lista wszystkich kluczy podłączonych do Menadżera Kluczy. Wśród nich może być klucz HASP, klucze wirtualne lub tzw. SoftHASP w postaci plików Softhasp.sig i Softhasp.dat umieszczonych na dysku komputera (domyślnie C:\).

Klucz standardowy przeznaczony dla Klientów na zakładce *Konfiguracja* ma kolor oliwkowy, natomiast klucz partnerski wyświetlany jest w kolorze fioletowym. W pierwszej kolumnie **Dane identyfikacyjne firmy** znajduje się numer NIP firmy, która jest właścicielem klucza lub jej akronim.



The screenshot shows the 'Konfiguracja' (Configuration) tab in the 'Comarch ERP Menadżer Kluczy' application. The window title is 'Comarch ERP Menadżer Kluczy, wersja serwisu : 2018.2.1.932'. Below the title bar, there are tabs for 'Dostępne moduły', 'Pobrane moduły', and 'Konfiguracja'. A text field indicates the service is installed on the server 'SERVER\Optima'. The main area contains a table with the following data:

	Dane identyfikacyjne firmy	Typ klucza	Nr klucza	Stan	Ograniczenie czasowe klucza	Czas do odnowienia klucza
▶	1111111033	Wirtualny	5000000288	Aktywny	2015-10-07	2 dni 23 godzin 59 minut
	2514651639	Wirtualny	5000008796	Aktywny	Bez ograniczeń	23 godzin 59 minut
	2514651639	Wirtualny	5000046198	Aktywny	Bez ograniczeń	23 godzin 59 minut
	2514651639	HASP	224028562	Podłączony	2018-07-05	Nie dotyczy

Dodatkowo wraz z wprowadzeniem mechanizmu kontroli NIP (więcej informacji w punkcie 4.7) pojawiły się dwa nowe rodzaje kluczy: firmowy oraz wielofirmowy.

Klucz firmowy pokazywany jest na liście w kolorze jasnoniebieskim. Klucz ten może działać tylko z bazą, która w danych o firmie ma przypisany ten sam numer NIP, jaki związany jest z tym kluczem (kolumna **Dane identyfikacyjne firmy**). Klucz firmowy może występować w postaci klucza HASP bądź klucza wirtualnego.

Klucz wielofirmowy jest podświetlany na pomarańczowo. W przypadku tego klucza mamy do czynienia z przypisaniem więcej niż jednego numeru NIP do klucza. Wszystkie numery NIP dla zaznaczonego klucza wielofirmowego wyświetlane są w dodatkowej tabeli poniżej listy kluczy. Klucz wielofirmowy jest rozszerzeniem klucza firmowego i działa analogicznie jak klucz firmowy, przy czym mamy możliwość połączenia z bazą, która

zawiera jeden z numerów NIP przypisanych do tego klucza. Klucze wielofirmowe występują wyłącznie w postaci kluczy wirtualnych.

Dane identyfikacyjne firmy	Typ klucza	Nr klucza	Stan	Czas do odnowienia klucza
4678838095	Wirtualny	5000005055	Aktywny	22 godzin 55 minut
4678838095	Wirtualny	5000005054	Aktywny	22 godzin 55 minut

Jeżeli przynajmniej jeden z kluczy na liście posiada ograniczenie czasowe (niezależne od daty ważności modułów), to data tego ograniczenia wyświetlana jest w dodatkowej kolumnie **Ograniczenie czasowe klucza**. Pozostałe klucze na liście, które nie mają tego ograniczenia w tej kolumnie mają wpisane: *Bez ograniczeń*. Pole ograniczenia czasowego nie jest wyświetlane dla kluczy partnerskich. W przypadku gdy data ograniczenia czasowego zostanie przekroczona, to ten klucz zmienia kolor na czerwony i zostają wyzerowane ilości wszystkich modułów podłączonych do tego klucza.

Numer	Moduł	Ilość początkowa	Ilość aktualna	Opcje	Data ważności
40	Optima Handel Plus	0	0	0	2016-06-15
42	Optima Kasa/Bank Plus	0	0	0	2016-06-15
44	Optima Kasa/Bank	0	0	0	2016-06-15
46	Optima Obieg Dokumentów	0	0	0	2016-06-15
48	Optima Serwis	0	0	0	2016-06-15
50	Optima Biuro Rachunkowe	0	0	0	2016-06-15
52	Optima Detal	0	0	0	2016-06-15
54	Optima Księga Handlowa Plus	0	0	1	2016-06-15
56	Optima Place i Kady Plus	0	0	3	2016-06-15
58	Optima CRM	0	0	0	2016-06-15
60	Optima Analizy	0	0	0	2016-06-15
62	Optima Place i Kady	0	0	1	2016-06-15
64	Optima Handel	0	0	0	2016-06-15
66	Optima Faktury	0	0	3	2016-06-15

Wybierz klucz: 5000000288 [1111111033]

3.3.2 Funkcje dostępne na zakładce Konfiguracja



Aktualizuj moduły <Ctrl+F5> – wymusza połączenie z serwerami Comarch, aktualizuje widok. Opcja dostępna również poprzez kombinację klawiszy <Ctrl+F5>.



Aktualizacja modułów w przypadku braku połączenia internetowego <Ctrl+F6> – stosowana w przypadku braku sieci, pozwala na aktywację modułów na kolejne 13 h. Aktywację można przeprowadzić na trzy sposoby. Po pierwsze można wysłać wiadomość SMS pod numer 7148 (koszt 1 zł + VAT) o treści zawartej w ramce to znaczy: ERP PL Kod_aktywacji. Duże i małe litery nie są rozróżniane. Usługa aktywacji poprzez SMS jest dostępna tylko na terenie Polski. Jako odpowiedź na wysłaną wiadomość wysyłany jest SMS z kodem aktywacyjnym, który należy wpisać w puste pola na dole okna.

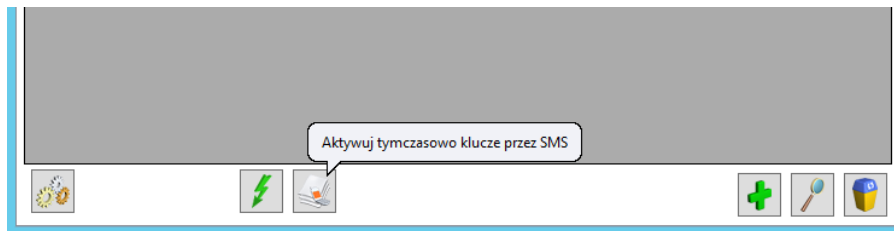
Dodatkowo zamiast ręcznie wpisywać treść SMS można za pomocą aplikacji zeskanować kod QR. Po tej operacji odpowiedni SMS zostanie przygotowany i będzie czekał na zatwierdzenie wysłania przez Użytkownika.

Drugim sposobem aktywacji jest wysłanie wiadomości email na adres: mk@comarch.pl. W treści wiadomości należy wkleić cały ciąg aktywacji zawarty w ramce to znaczy: ERP kod_języka kod_aktywacji. Można również kliknąć w przycisk „**Wyślij email, aby aktywować**”, co przygotuje gotową do wysłania wiadomość. Funkcja ta wymaga skonfigurowanego domyślnego klienta poczty w systemie Windows, gdzie zainstalowany jest Menadżer Kluczy.

Trzecim sposobem aktywacji jest wykonanie telefonu pod numer +48 12 681 4300 i podanie konsultantowi kodu wyświetlanego w ramce. Na podstawie podanego kodu wygenerowany zostanie kod aktywacyjny, który należy wpisać w puste pola.

Opcja dostępna również poprzez kombinację klawiszy <Ctrl+F6>. Po zastosowaniu tej opcji stan klucza w kolumnie *Stan* zmienia się na „Aktywny tymczasowo”.

Jeżeli czas do odnowienia klucza będzie mniejszy niż 2h, wyświetlony zostanie specjalny komunikat nad przyciskiem „Aktualizacji modułów w przypadku braku połączenia internetowego” z informacją o możliwości tymczasowej aktywacji klucza wirtualnego przy użyciu SMS.



Dodaj <Insert> – pozwala na dodanie klucza wirtualnego, który wymaga cyklicznego kontaktu z serwerami Comarch (minimum, co 13 godzin). W celu dodania takiego klucza w oknie „Dodaj klucz” należy podać: ID Klienta, Pin, Nr klucza oraz Adres e-mail, jeżeli nie jest jeszcze wpisany w Konfiguracji Menadżera Kluczy (Adres e-mail administratora). Opcja dostępna również poprzez klawisz <Insert>.

Dane te Klient otrzymuje przy zakupie modułów. Po dodaniu klucza należy wcisnąć przycisk Aktualizuj moduły. Połączenie z serwerami Comarch wykonywane jest co 2 godziny.



Edytuj – opcja pozwala na edycję danych dotyczących klucza wirtualnego, może ona być wykorzystana tylko w przypadku, gdy klucz wirtualny nie jest jeszcze aktywny.



Usuń <Delete> – usuwa klucz wirtualny (nie dotyczy kluczy HASP oraz SoftHasp). Opcja dostępna również poprzez klawisz <Delete>. Po usunięciu klucza wirtualnego z Menadżera Kluczy, może on zostać aktywowany na innym komputerze.

W przypadku, gdy Menadżer Kluczy nie ma łączności z Internetem a próbujemy usunąć klucz wirtualny, wyświetlany jest następujący komunikat: *Ze względu na brak połączenia z siecią Internet, po usunięciu klucza wirtualnego nie będzie można go podłączyć na innym komputerze. Podłącz komputer do sieci i spróbuj ponownie. Jeżeli jednak usuniesz klucz wirtualny, zadzwoń pod numer 12 681 43 00 wew. 2 w celu zresetowania tego klucza. Czy usunąć wybrany klucz wirtualny? (Tak/Nie)* Po wybraniu opcji „Tak” klucz jest usuwany.

Odświeżenie widoku <F5> - po wybraniu klawisza <F5> następuje odświeżenie widoku tego okna, w szczególności odświeżany jest czas, jaki pozostał do następnej aktualizacji modułów.

Zaawansowane – uruchamia dodatkową zakładkę z zaawansowanymi parametrami konfiguracji

Zaawansowane

1. Ogólne
Czas do zwolnienia nieaktywnego modułu: 1800
Poziom logowania: 0
Spakuj logi

2. Proxy
 Ustawienia Proxy
Adres IP/Nazwa serwera:
Port: 0
 Autoryzacja Proxy
Użytkownik:
Hasło:

3. Ustawienia dla instalacji na klastrze
 Instalacja klastrowa
Nazwa klastra SQL:

4. Administrator kluczy wirtualnych
Adres e-mail administratora:
 Powiadom, gdy klucz utraci kontakt z serwerami Comarch

Przywróć ustawienia domyślne

Czas do zwolnienia nieaktywnego modułu – jest to czas w sekundach po jakim moduły, które nie zostały prawidłowo zwolnione (np. w wyniku wymuszenia zamknięcia aplikacji z poziomu Menadżera zadań) są usuwane. Parametr ten był wcześniej konfigurowany z poziomu rejestru i nosił nazwę IdleTime. Minimalny czas to 70 sekund.

Poziom logowania – określa stopień szczegółowości logowania: 0 – tylko wyjątki, 1 – mały, 2 – średni, 3 – największy. Domyślnie parametr ten ustawiony jest na 0.

Spakuj logi – kliknięcie na przycisk powoduje spakowanie wszystkich logów Menadżera Kluczy i umieszczenie ich w folderze %temp% użytkownika Windows.

Ustawienia Proxy – włącza komunikację poprzez zdefiniowany dalej serwer proxy

Adres IP/Nazwa serwera – Adres IP lub nazwa serwera Proxy

Port – port używany przez serwer Proxy.

Autoryzacja proxy – zaznaczenie tego parametru umożliwia podanie danych do uwierzytelnienia na serwerze proxy.

Użytkownik – nazwa użytkownika do uwierzytelnienia na serwerze proxy.

Hasło – hasło użytkownika do uwierzytelnienia na serwerze proxy.

Instalacja klastrowa – zaznaczenie włącza działanie Menadżera Kluczy na klastrze SQL.

Nazwa klastra SQL – nazwa sklastrowanej usługi serwera SQL.

Adres e-mail Administratora – adres e-mail, na który wysyłane są ważne wiadomości dotyczące Menadżera Kluczy oraz powiadomienia o utracie kontaktu z serwerami Comarch przez klucz wirtualny.

Powiadom, gdy klucz utraci kontakt z serwerami Comarch – zaznaczenie tej opcji spowoduje, że na adres e-mail Administratora kluczy wirtualnych wysyłane jest powiadomienie, gdy jeden z kluczy wirtualnych podłączonych w danej instalacji utracił kontakt z serwerami Comarch przynajmniej przez czas 8h

Przywróć ustawienia domyślne – przywraca standardowe ustawienia zaawansowane.

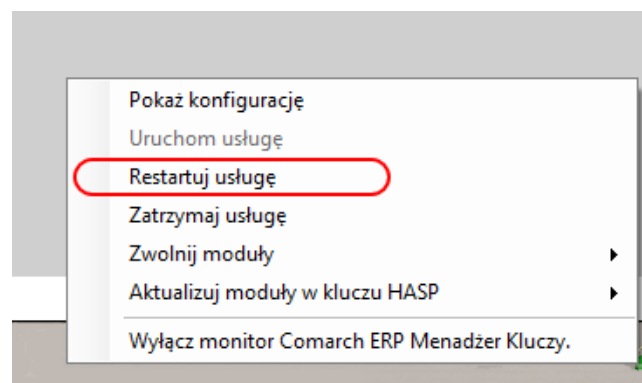
3.4 Przenoszenie klucza na inny komputer

W przypadku klucza HASP bądź plików SoftHASP, wystarczy zainstalować Comarch ERP Menadżer Kluczy na nowym komputerze i do tego komputera podłączyć klucz HASP bądź przenieść pliki SoftHASP.

Przeniesie klucza wirtualnego z jednego komputera na drugi wymaga usunięcia go z pierwotnej instalacji i dopiero później aktywacji na nowym komputerze po zainstalowaniu Comarch ERP Menadżer Kluczy. Bez usunięcia klucza wirtualnego z pierwotnego komputera nie będzie możliwa jego aktywacja w nowym środowisku. W przypadku braku dostępu do komputera, gdzie był aktywowany klucz wirtualny, bądź gdy nie ma on połączenia z Internetem prosimy o kontakt z Asystą Comarch w celu resetu ustawień przenoszonego klucza wirtualnego.

3.5 Praca z kluczami HASP

Po podłączeniu klucza HASP do komputera należy odczekać kilkanaście do kilkudziesięciu sekund w celu zainstalowania klucza w systemie. Następnie w celu aktywacji klucza w Menadżerze Kluczy wymagany jest restart usługi Menadżera Kluczy.





COMARCH

UNIA EUROPEJSKA
EUROPEJSKI FUNDUSZ
ROZWOJU REGIONALNEGO



COMARCH ERP

Nieautoryzowane rozpowszechnianie całości lub fragmentu niniejszej publikacji w jakiegokolwiek postaci jest zabronione. Wykonywanie kopii metodą kserograficzną, fotograficzną, a także kopiowanie na nośniku filmowym, magnetycznym lub innym, powoduje naruszenie praw autorskich niniejszej publikacji.

Copyright © 2019 COMARCH
Wszelkie prawa zastrzeżone.